

# 健康管理センター報告書

第6号(令和元年度～令和5年度)

日本女子体育大学

# 目 次

I. はじめに	4
II. 各部署の活動内容	5
1 健康管理センターの活動	5
(1) 健康管理	5
1) 定期健康診断	5
2) 健康診断後の保健指導	5
(2) 健康相談と診療	5
(3) 応急処置	5
(4) 学生への啓蒙活動	5
(5) 計測器の管理	5
(6) 健康診断証明書の発行	5
(7) 救急バック・担架・車いすの貸出と管理	5
(8) 自動体外式除細動器(AED)の設置	6
(9) 車いす・担架の設置	6
2 リハビリテーション室の活動	7
(1) リハビリテーション室概要	7
(2) 理学療法診療状況	7
3 カウンセリングルームの活動	8
III. 活動報告(令和元年度～令和5年度まで)	9
1 定期健康診断	9
(1) 実施日程	9
(2) 検査項目	9
(3) 健診業者	9
(4) 受診率	9
2 健康管理センター利用状況	10
(1) 健康管理センター	10
1) 健康管理センター利用者数	10
① 年度別・月別利用者数	10
② 主訴・外傷の種類内訳	11
③ 応急処置内訳	12
2) 内科受診者数	13
① 年度別・月別利用者数	13
3) 婦人科受診者数	14
① 年度別・月別利用者数	14
4) 整形外科受診者数	15
① 年度別・月別利用者数	15
② 初診者数	16
③ 再診者数	16
(2) リハビリテーション室	17
利用者数(月別)	17
一日当たりの平均利用者件数(月別)	18
新規利用者数(月別)	19
部位別新規利用者数	20
理学療法実施状況	21
運動部・同好会別内訳	22
学年の所属別学年別新規利用者数	23
(3) カウンセリング室	24
カウンセリング室利用件数(年度別・月別 延べ)	
表1 総件数	24
カウンセリング室利用件数(年度別・月別 実人数)	
表2 総件数	24
表3 相談内容別利用件数(延べ)	25
表4 相談内容内訳	25
表5 学年別利用件数(延べ)	26

IV. 関連資料	27
1 関連研究会・会議への参加	27
(1) 健康管理センター看護師	27
(2) 健康管理センター理学療法士	27
2 研究および学術的な活動	27
(1) 学術論文	27
(2) 学会発表	27
(3) その他の雑誌等	27
3 その他の活動	27
4 年間予定2023	28.29
5 健康管理センター職員	30
6 健康管理センター運営委員会	30

## I. はじめに

日本女子体育大学健康管理センターは平成5年11月に開設され、今年で31年目を迎えることができました。これもひとえに学内関係者のサポート、学外医師のご協力、そして健康管理センタースタッフの努力の賜物であり、ここに深く感謝申し上げます。

平成5年4月には大学院スポーツ科学研究科が開設され、すでに設立されていた基礎体力研究所や学内各部署と密接な連携を取りながら、健康管理センターを日本のスポーツ医科学の中心的な拠点に発展させようという熱い思いで今日まで努力してきました。その間全国の体育系大学・学部在先がけて、平成26年9月から至誠会第二病院産婦人科および昭和大学産婦人科の協力を得て婦人科外来を開設しました。

この5年間に起きた大きなトピックとしては、新型コロナウイルス（COVID-19）感染症の全世界的な流行です。令和2年1月に日本国内初症例が確認されて以降、令和4年3月までに4回の緊急事態宣言と3回のまん延防止等重点措置が発令（東京都の場合）され、東京オリンピックの1年開催延期など社会生活に重大な影響を及ぼしました。大学教育でも令和元年度卒業式及び令和2年度入学式の中止、令和2年度前期授業開始時期の後ろ倒し、e-Learning、前期授業期間短縮、定期試験の中止、クラブ活動の制限、教職員のテレワーク等、これまで経験したことのない混乱の中、何とか教育・研究の質を保つ努力を続けてきました。健康管理センターとしても学生支援課との協力のもと、新型コロナウイルス感染症に関する勉強会や体調不良者の報告システムの構築、看護師による体調・行動問診票の作成、健康管理医による登校禁止期間の助言、ワクチン接種状況の調査等の対応を行いました。最終的には令和5年4月までに1700件の体調不良の報告があり、850件の体調・行動問診票のチェックを行いました。その中で浮かび上がったのが、家庭内感染と飲酒を伴う複数人での会食が感染リスクとなることであり、図らずも新型コロナウイルス感染症の感染経路を確認したことになりました。

現在、センター長兼健康管理医1名、学校医1名、学外協力医師7名（内科1名、整形外科5名、婦人科1名）、看護師2名、理学療法士1名、学外カウンセラー2名の態勢で、学生並びに教職員の健康サポートを担っています。これからも設立当初の理想・理念を継承しながら、この先5年、10年と時代の変化に対応しつつ、二階堂学園の発展のために日々の業務に精勤してまいりたいと思っております。

健康管理センター長兼健康管理医 夏井 裕明

## Ⅱ.各部局の活動内容

### 1. 健康管理センターの活動

#### (1) 健康管理

##### 1) 定期健康診断

電子掲示板と学生ポータルで日時受付時間等を知らせて実施しているが、当日受診できない学生に対しては外部受診できる期間を設定し行っている。

また、混雑緩和目的で受付時間をクラスごとで実施しスムーズに受診出来ている。

##### 2) 健康診断後の保健指導

再検査や精密検査の必要がある場合医療機関へ紹介を行っている。

また、貧血傾向の学生に食生活指導を実施し、必要に応じて3ヵ月後に当センターで再検査実施、継続的な貧血治療が必要だと判断された場合、医療機関へ紹介を行っている。

尿検査において、糖・蛋白・潜血の陽性者に対し2～3回の再検査を当センターで行い、いずれも陽性反応の場合は、医療機関へ紹介を行っている。

#### (2) 健康相談と治療

身体面・精神面の相談に応じ、必要に応じ近隣の医療機関へ受診を促している。

また、内科医による健康相談等、婦人科医による月経相談等、臨床心理士・公認心理師によるカウンセリング、整形外科医による診療を設けており、整形外科受診後は、医師の処方箋に基づき学内で理学療法士による治療を受けることが出来る。

各科の受付時間等の詳細は、健康管理センターと電子掲示板に掲示し、窓口で予約が出来る。

(※予約なしでも状況によっては救急対応可能)

令和5年度	
内科	木曜日 (週1回) 15:00～17:00
婦人科	金曜日 (月1回) 11:00～13:00
整形外科	月曜日 (月2回) 15:00～17:00
	火曜日 (月1回) 15:00～17:00
	木曜日 (月2回) 15:00～17:00
カウンセリング	月曜日～金曜日 11:00～17:00

#### (3) 応急処置

急病や外傷などの応急処置を行い、当センターで対応出来ない場合は、近隣の医療機関への受診を促している。(状況により、タクシーか救急車を利用する場合もある)

#### (4) 学生への啓蒙活動

電子掲示板の利用、情報コーナーなどを設け、熱中症、薬物・麻薬防止、ドーピング、感染症女性のライフサイクル等の啓蒙活動を行っている。

#### (5) 計測器の管理

血圧計・体重計・身長計・体組成計等、計測器の管理し、いずれも、自由に使用出来る。

タニタの体組成表、Astrim Fit (ヘモグロビン推定値測定器) にてヘモグロビンの推定値を知ること、学生自身がコンディションの管理に役立てることが出来るためとても好評である。

#### (6) 健康診断証明書の発行

年度内に限り自動発行機から証明書を発行することができる。(※定期健康診断受診者のみ)

確認事項、未検査項目がある場合は、一時的に自動発行機からの発行を不可としている。

ただし、問題解決後には健康診断証明書の発行は可能となる。

また、定期健康診断の未受診学生は、その年度内の健康診断証明書の発行はできない。

#### (7) 救急バック・担架・車いすの貸し出しと管理

申し込みに応じて、学内外施設・各行事などに救急バック・担架を貸し出している。

また、松葉杖・マックスベルト・アームスリング・頸椎固定用シーネなど、学生のニーズに応じ貸し出しを行っている。

災害時の対策として、通常の救急バックより大容量の救急バックを備え、定期的に物品の使用期限などのチェックを行っている。

#### (8) 自動体外式除細動器 (AED) の設置

- ・本館入口 1 台
- ・総合体育館3台 (エントランス・アリーナ・プール)
- ・百周年記念館5台 (B2F・1F・2F・4F・6F)
- ・基礎体力研究所 1 台
- ・健康管理センター2台 (入口・処置室)
- ・第2グラウンド1台
- ・学生寮2台 (紫苑寮・若葉寮)

緊急時、迅速に対応できるように、現在合計15台のAEDを設置し、機器の管理をおこなっている。

#### (9) 車いす・担架の設置

- ・本館・・・・・・・・ (車いす 1 台・担架)
- ・総合体育館・・・・ (車いす 2 台・担架)
- ・百周年記念館・・・・ (車いす 1 台・リクライニング式 1 台・担架)
- ・健康管理センター・ (車いす 1 台・リクライニング式 1 台・担架)
- ・第2グラウンド・・ (車いす 1 台・担架)

搬送するための車いす 6 台・リクライニング式車いす 2 台を設置し、管理を行っている。  
リクライニング式車いす、携帯式担架は、体調不良の学生を搬送する時に役立っている。

## 2. リハビリテーション室の活動

令和元年度から令和5年度は新型コロナウイルス感染症（COVID-19）の影響を受けた5年間であった。令和2年1月15日に国内最初の感染者が確認された後、東京都内では、3月下旬以降、COVID-19の感染者数が急増した。これに伴い本学では4月以降、学生の登校制限や休校、運動部活動制限などによる感染拡大対策が行われた。各部運動部の公式試合は中止となり学生のスポーツ活動は活気を失った。リハビリテーション室は①換気の悪い密閉空間、②多数が集まる密集場所、③間近で会話や発声をする密接場面を避けるため利用者数制限を行い予約制での診療とした。この状況は令和5年5月8日に新型コロナウイルス感染症の位置づけが5類となるまで続いた。

職員体制は令和元年度～3年度は理学療法士2名体制（正職員／女性1名、臨時職員／男性1名）であったが、令和4年度からは理学療法士1名体制（正職員／女性1名）となっている。

社会活動としては公益財団法人東京オリンピック・パラリンピック競技大会組織委員会から委嘱を受け同競技大会（令和3年開催）の医療支援のため選手村総合診療所（ポリクリニック）理学療法サービスコアスタッフ、また野球会場救護スタッフとして活動を行った。

### （1）リハビリテーション室概要

開室日は月曜日から金曜日、受付時間は9時15分～12時15分（診療終了13時）および14時～15時（診療終了16時30分）である。リハビリテーション室利用は整形外科を受診し処方を受けることとしているが、応急処置を要する場合などは適宜対応している。

### （2）理学療法診療状況

1年生の利用が多く上級生ほど新規利用者が減る傾向および運動部に所属する学生の利用が多い傾向はこれまでの報告と同様である。運動部内訳ではバレーボール部、陸上競技部、舞踊部、新体操部が多く、おもな傷害部位は膝関節、足関節に多く、次いで腰・背部、足部・足趾部、肩関節であり、下肢に発生したスポーツ外傷・障害が多く、この傾向はこれまでの報告と変化がない。

### 3. カウンセリングルームの活動

カウンセリングルームは現在、2名の女性の臨床心理士・公認心理師が担当している。平日は毎日の利用が可能であり、カウンセラー間の連携を密にすることで学生にとって使いやすい相談室となるよう心がけている。また多職種、教員との連携もとリサポートが必要な学生を支援している。

#### ○コロナ禍の影響

この5年間で学生に大きな影響を及ぼしたのはやはりコロナ禍の授業および部活動である。4回に及ぶ緊急事態宣言や2回のまん延防止等重点措置により学生の生活は大きな制限を受けた。学生はそれまでの生活とは全く違う過ごし方を強いられ、新入生は想像し期待していた大学生活を送ることができなくなった。カウンセリングルームに関わった学生の中には「はじめは学校が休みになって楽な気持ちだったが、人と話さない日が続き段々鬱のようになっていった」とか「部活動が制限され本来の体験ができず焦っていた」「後輩が入部しても部活のことを教えられずもどかしさがあった」「感染者の多い東京から地方の自宅へ帰省することが憚られ、慣れない環境で一人暮らしをするのは辛かった」等々の声が寄せられた。しかしこれらの話は、感染が収まりつつあってから聞いた話である。一番つらかった時期に他者に相談する余裕もなかったことがうかがえる。今後も感染症ばかりでなく社会的に孤立を生む状況が起きることがありうるだろう。その時にこちらから積極的に関わりを持つような支援体制が必要となる。教職員の皆さんとともに今後の課題としたい。

#### ○相談内容

5年間の相談内容を見ると、この5年間も心理的問題が60%を超えている。内訳としては、摂食障害、気分障害、過呼吸、自信の無さ等があげられる。傾向として青年期の課題に取り組むようなケースは減少しており、少し症状が収まるとすぐに困り感が減り根本の問題を残しながら終結してしまう学生が増えている印象がある。一方で本人の自覚はなくとも精神科への受診を勧めた方がいいと思われる者もあり、そのような場合には適宜医療機関への紹介を行っている。また性同一性障害・同性愛に関しては社会的に認知されつつあるためか、以前のように自身がそうである、という悩みではなく同性との恋愛関係について普通に相談する傾向が認められる。これは時代の流れに呼応するものであろう。

次いで多いのは部活動に関するものである(13.3%)。これも以前は、辛い部活をどう続けるかという悩みが多かったが、現在はどのように退部したらよいかというケースが増えてきている。これは就職しても自分に合わないと思えば短期間で退職する若者が増えている社会現象と合致するものなのかもしれない。

その他(14.0%)として、部活や学外での活動を続けるには経済的に負担が大きい、きちんと就職できるかわからないのに奨学金が返せるか不安、などのように経済的不安を訴える者もいる。また保護者からは、学生である子どもにどのように対応すればいいかわからない等の相談もある。このような相談には保護者にも必要に応じて継続的な支援をしている。

時代の流れとともに、学生の悩む内容や悩み方が少しずつ変わって来ている印象を持つ。そのような中で、学生の気持ちに寄り添いながら更に適切に支援していきたい。



### Ⅲ. 活 動 報 告 (令和元年度～令和5年度まで)

#### 1. 定期健康診断

学生の健康診断は、各学年に対して年1回実施し、教育実習や就職活動等の健康診断証明書も健康診断の結果を元に発行している。

##### (1) 実施日程

表1. 定期健康診断の実施日程 (令和5年度)

日 程	対 象 者
令和5年2月2日	学部：新2年 新3年
令和5年2月3日	学部：新4年 大学院：新2年
令和5年4月6日	学部：1年 大学院：1年

注：2月の健康診断は令和5年4月学年の健康診断として実施している。

##### (2) 検査項目

表2. 学生の健康診断

	学 部				大学院	
	1年	2年	3年	4年	1年	2年
身長・体重	○	○	○	○	○	○
視 力	/	※	※	○	/	/
聴 力	/	※	※	○	/	/
内 科	○	○	○	○	○	○
胸 部 X 線	○	○	○	○	○	○
採 血	○	/	/	○	○	/
尿 検 査	○	○	○	○	○	○
血 圧	○	/	/	○	○	/
心 電 図	○	/	/	○	○	/

※子ども運動学科のみ実施

##### (3) 健診業者

エムスリーヘルスデザイン株式会社 臨海メディカルサービス事業部 (健康診断委託業者)  
松井健診クリニック 吉祥寺プレイス (外部受診機関)

##### (4) 受診率

表3. 学生の定期健康診断の受診率

	令和元年度		令和2年度		令和3年度		令和4年度		令和5年度	
	受診者/ 在籍者	(%)	受診者/ 在籍者	(%)	受診者/ 在籍者	(%)	受診者/ 在籍者	(%)	受診者/ 在籍者	(%)
1年	552/555	99.50%	526/541	97.20%	496/498	99.60%	525/528	99.40%	494/494	100%
2年	572/588	97.30%	540/554	97.50%	510/543	93.90%	470/498	94.40%	497/518	95.90%
3年	521/528	98.70%	548/561	97.70%	508/537	94.60%	498/530	94%	440/478	92.10%
4年	485/499	97.20%	511/545	93.80%	547/569	96.10%	518/557	93%	497/548	90.70%
院1年	9./9	100%	14/14	100%	13/16	81.30%	23/23	100%	18/19	94.70%
院2年	12./15	80%	8./10	80%	14/14	100%	14/15	93.30%	20/23	87%
全学年	2151/2185	98.40%	2147/2225	96.50%	2088/2177	95.90%	2048/2151	95.20%	1966/2080	94.50%

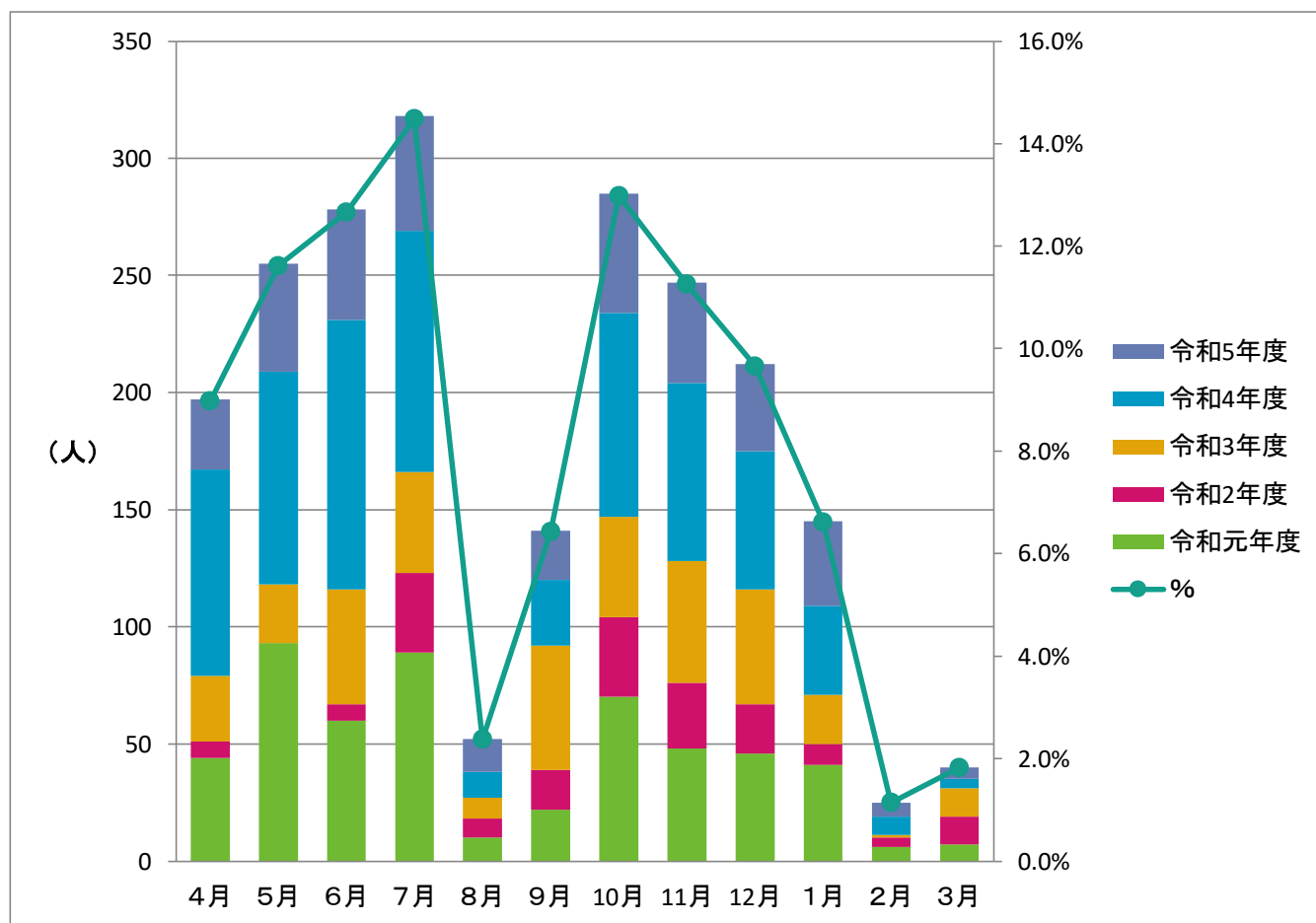
## 2. 健康管理センター利用状況

### (1) 健康管理センター

#### 1) 健康管理センター利用者数

##### ① 年度別・月別利用者数

	4月	5月	6月	7月	8月	9月	10月	11月	12月	1月	2月	3月	合計
令和元年度	44	93	60	89	10	22	70	48	46	41	6	7	536
令和2年度	7	0	7	34	8	17	34	28	21	9	4	12	181
令和3年度	28	25	49	43	9	53	43	52	49	21	1	12	385
令和4年度	88	91	115	103	11	28	87	76	59	38	8	4	708
令和5年度	30	46	47	49	14	21	51	43	37	36	6	5	385
合計	197	255	278	318	52	141	285	247	212	145	25	40	2195
%	9.0%	11.6%	12.7%	14.5%	2.4%	6.4%	13.0%	11.3%	9.7%	6.6%	1.1%	1.8%	100.0%

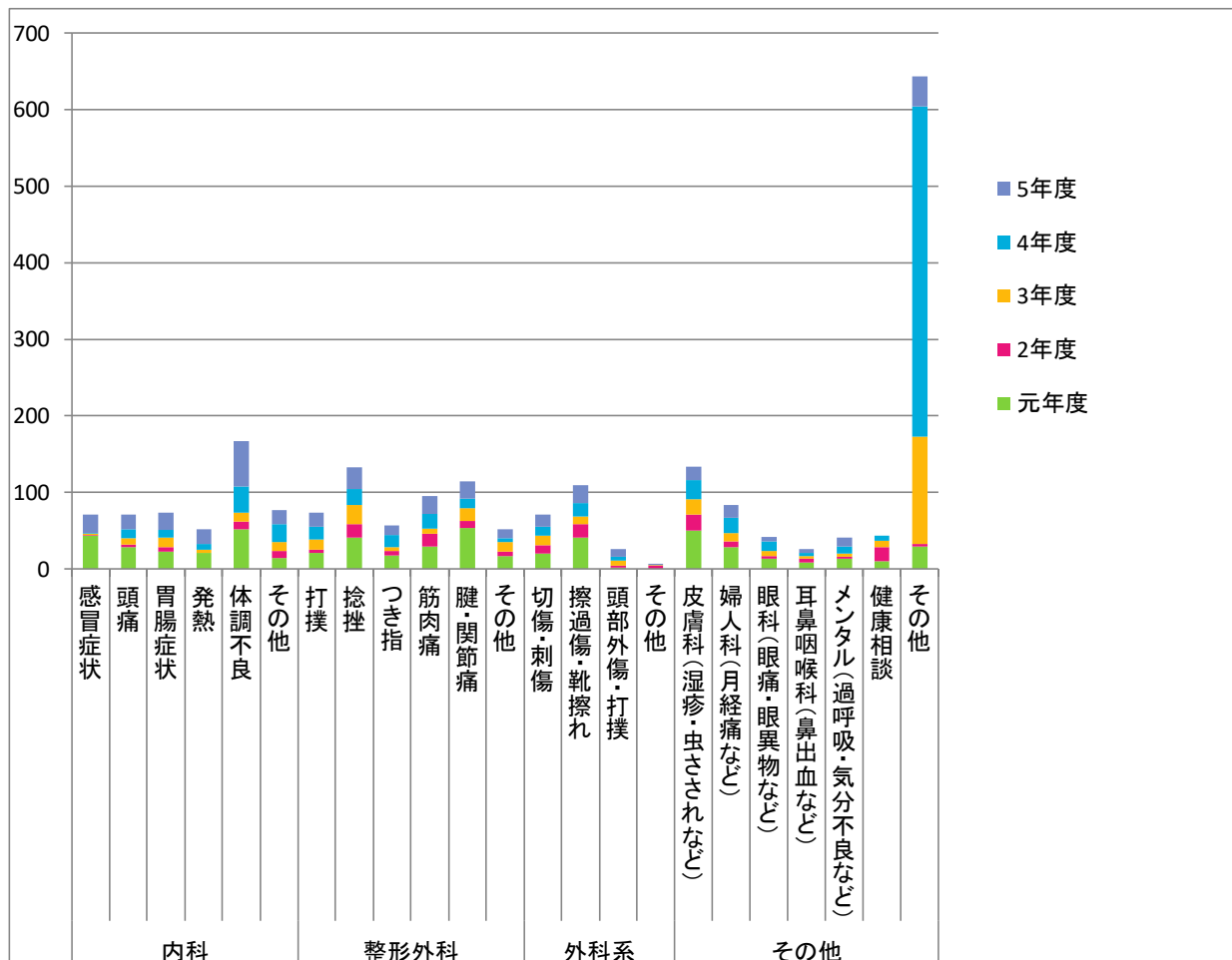


② 主訴・外傷の種類内訳

※延べ人数

		元年度	2年度	3年度	4年度	5年度	合計
内科	感冒症状	43	2	1	1	24	71
	頭痛	28	4	8	12	19	71
	胃腸症状	23	6	12	10	22	73
	発熱	21	0	4	8	19	52
	体調不良	52	10	11	35	59	167
	その他	15	9	11	24	18	77
<b>小計</b>		<b>182</b>	<b>31</b>	<b>47</b>	<b>90</b>	<b>161</b>	<b>511</b>
整形外科	打撲	21	4	14	16	19	74
	捻挫	41	18	25	21	28	133
	つき指	18	6	4	17	12	57
	筋肉痛	30	16	7	19	23	95
	腱・関節痛	54	9	16	13	23	115
	その他	17	6	12	5	12	52
<b>小計</b>		<b>181</b>	<b>59</b>	<b>78</b>	<b>91</b>	<b>117</b>	<b>526</b>
外科系	切傷・刺傷	20	11	13	11	16	71
	擦過傷・靴擦れ	41	17	11	17	23	109
	頭部外傷・打撲	2	2	7	5	10	26
	その他	0	4	1	0	2	7
<b>小計</b>		<b>63</b>	<b>34</b>	<b>32</b>	<b>33</b>	<b>51</b>	<b>213</b>
その他	皮膚科(湿疹・虫さされなど)	50	21	20	25	18	134
	婦人科(月経痛など)	28	8	11	20	17	84
	眼科(眼痛・眼異物など)	13	4	7	12	6	42
	耳鼻咽喉科(鼻出血など)	9	4	4	4	5	26
	メンタル(過呼吸・気分不良など)	13	3	4	10	11	41
	健康相談	10	19	8	6	0	43
	その他	30	3	140	431	39	643
<b>小計</b>		<b>153</b>	<b>62</b>	<b>194</b>	<b>508</b>	<b>96</b>	<b>1013</b>
<b>総計</b>		<b>579</b>	<b>186</b>	<b>351</b>	<b>722</b>	<b>425</b>	<b>2263</b>

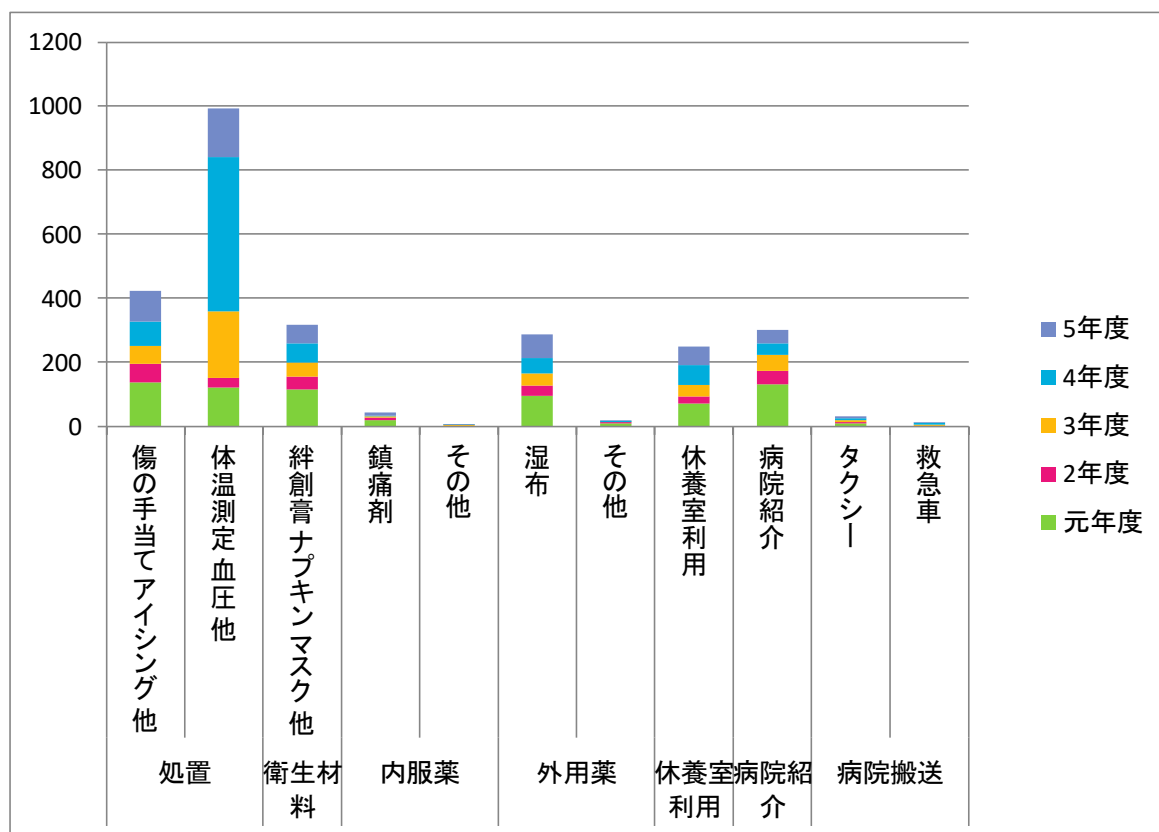
※R3年度,R4年度その他  
(体温測定希望者多数)



③ 応急処置内訳

※延べ人数

		元年度	2年度	3年度	4年度	5年度	合計
処置	傷の手当て アイシング 他	136	59	55	77	95	422
	体温測定 血圧 他	121	29	209	482	151	992
衛生材料	絆創膏 ナプキン マスク 他	114	41	43	60	58	316
内服薬	鎮痛剤	19	7	4	3	9	42
	その他	1	0	3	1	2	7
外用薬	湿布	95	31	38	49	73	286
	その他	8	4	1	4	1	18
休養室利用	休養室利用	71	22	35	62	59	249
病院紹介	病院紹介	130	42	51	36	42	301
病院搬送	タクシー	8	5	6	5	6	30
	救急車	1	0	4	6	1	12
合計		704	240	449	785	497	2675

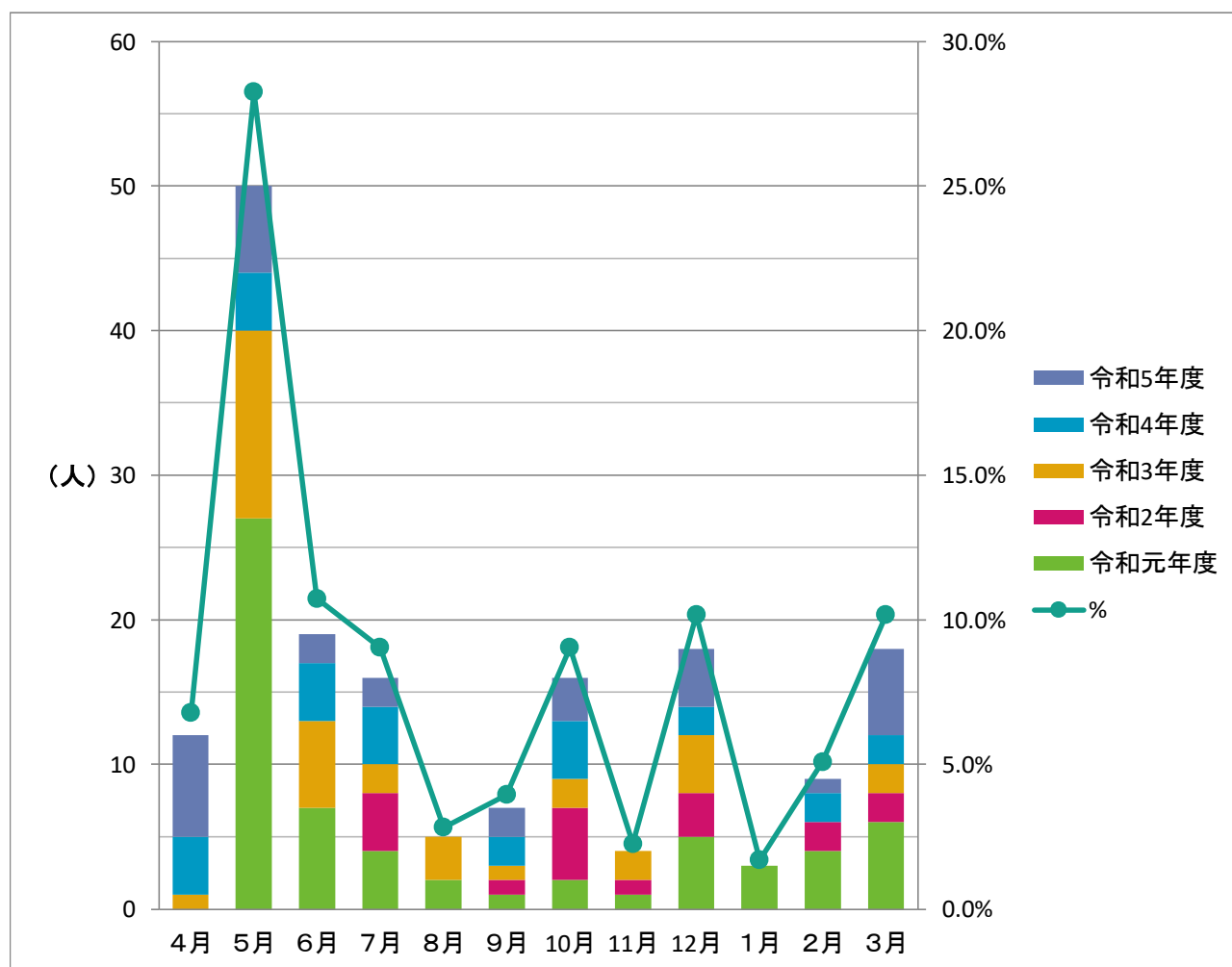


## 2) 内科受診者数

### ① 年度別・月別利用者総数

※ / 休診

	4月	5月	6月	7月	8月	9月	10月	11月	12月	1月	2月	3月	合計
令和元年度	0	27	7	4	2	1	2	1	5	3	4	6	62
令和2年度	/	/	0	4	0	1	5	1	3	0	2	2	18
令和3年度	1	13	6	2	3	1	2	2	4	0	0	2	36
令和4年度	4	4	4	4	0	2	4	0	2	0	2	2	28
令和5年度	7	6	2	2	0	2	3	0	4	0	1	6	33
合計	12	50	19	16	5	7	16	4	18	3	9	18	177
%	6.8%	28.2%	10.7%	9.0%	2.8%	4.0%	9.0%	2.3%	10.2%	1.7%	5.1%	10.2%	100%

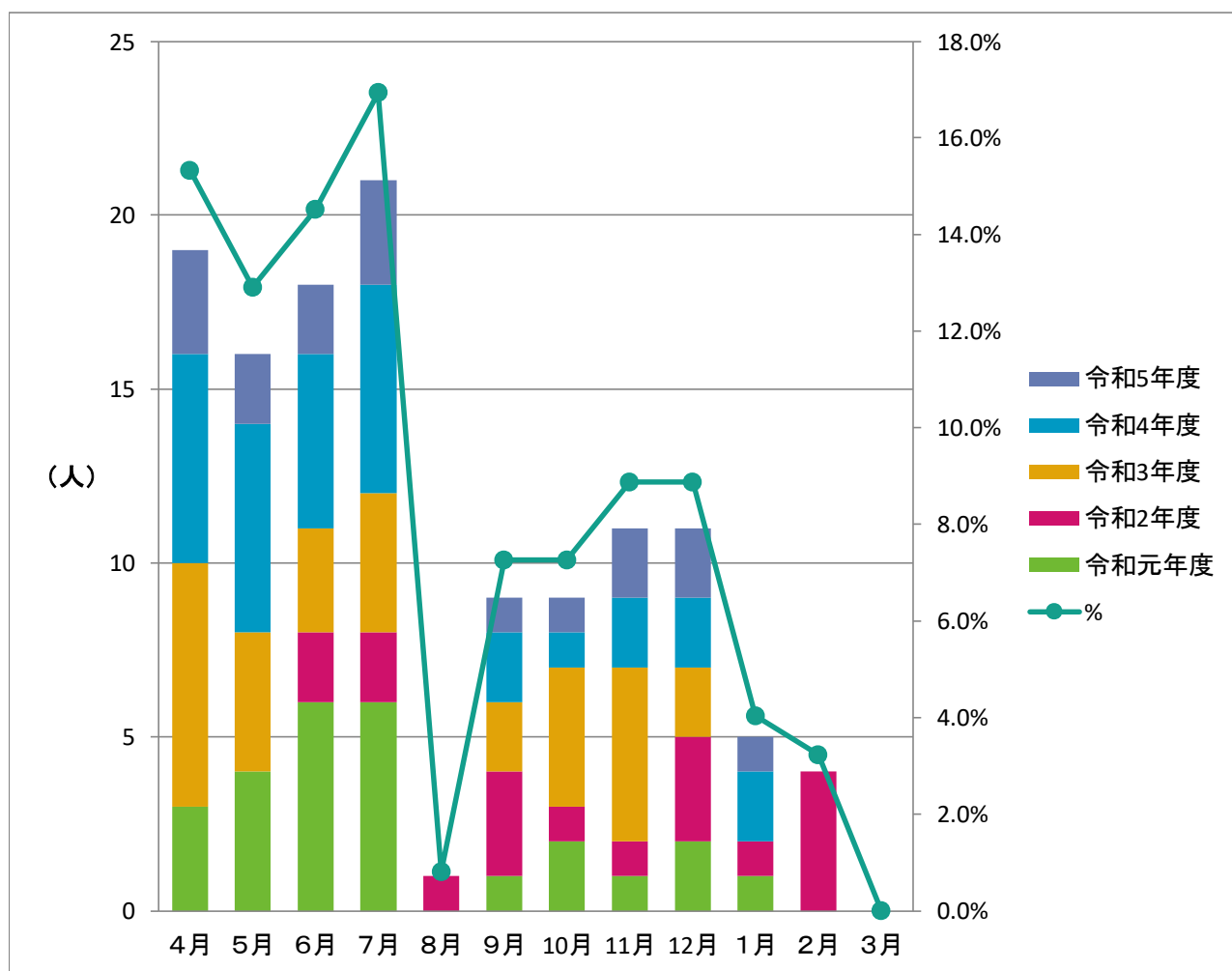


### 3) 婦人科受診者数

#### ① 年度別・月別利用者総数

※ / 休診

	4月	5月	6月	7月	8月	9月	10月	11月	12月	1月	2月	3月	合計
令和元年度	3	4	6	6	/	1	2	1	2	1	/	/	26
令和2年度	/	/	2	2	1	3	1	1	3	1	4	/	18
令和3年度	7	4	3	4	/	2	4	5	2	/	/	/	31
令和4年度	6	6	5	6	/	2	1	2	2	2	/	/	32
令和5年度	3	2	2	3	/	1	1	2	2	1	0	/	17
合計	19	16	18	21	1	9	9	11	11	5	4	0	124
%	15.3%	12.9%	14.5%	16.9%	0.8%	7.3%	7.3%	8.9%	8.9%	4.0%	3.2%	0.0%	100%

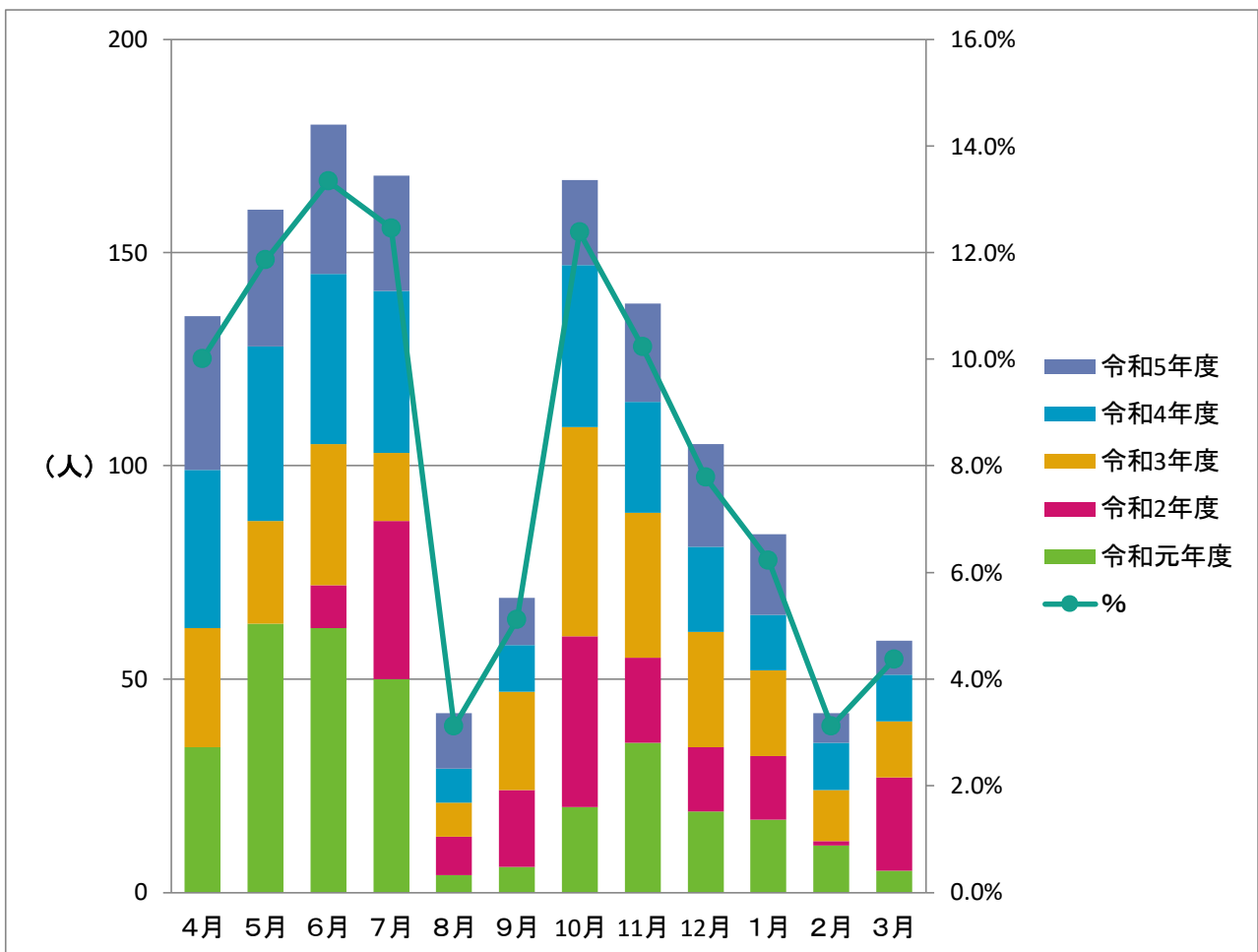


#### 4) 整形外科受診者数

##### ① 年度別・月別利用者総数

※ / 休診

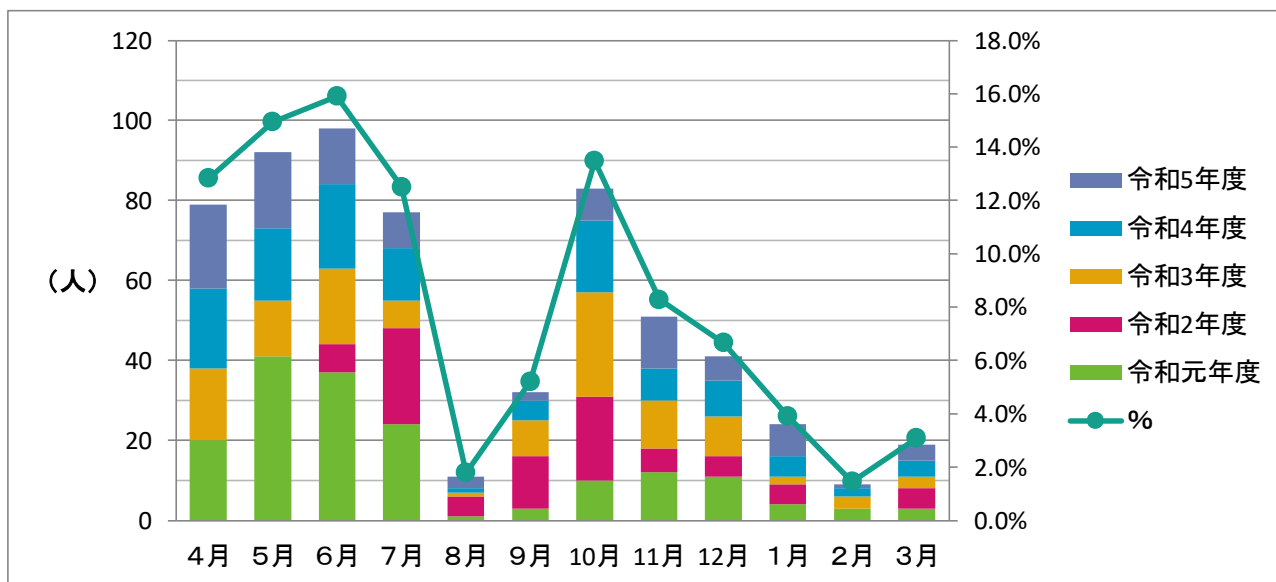
	4月	5月	6月	7月	8月	9月	10月	11月	12月	1月	2月	3月	合計
令和元年度	34	63	62	50	4	6	20	35	19	17	11	5	326
令和2年度	/	/	10	37	9	18	40	20	15	15	1	22	187
令和3年度	28	24	33	16	8	23	49	34	27	20	12	13	287
令和4年度	37	41	40	38	8	11	38	26	20	13	11	11	294
令和5年度	36	32	35	27	13	11	20	23	24	19	7	8	255
合計	135	160	180	168	42	69	167	138	105	84	42	59	1349
%	10.0%	11.9%	13.3%	12.5%	3.1%	5.1%	12.4%	10.2%	7.8%	6.2%	3.1%	4.4%	100.0%



② 初診者数

※ / 休診

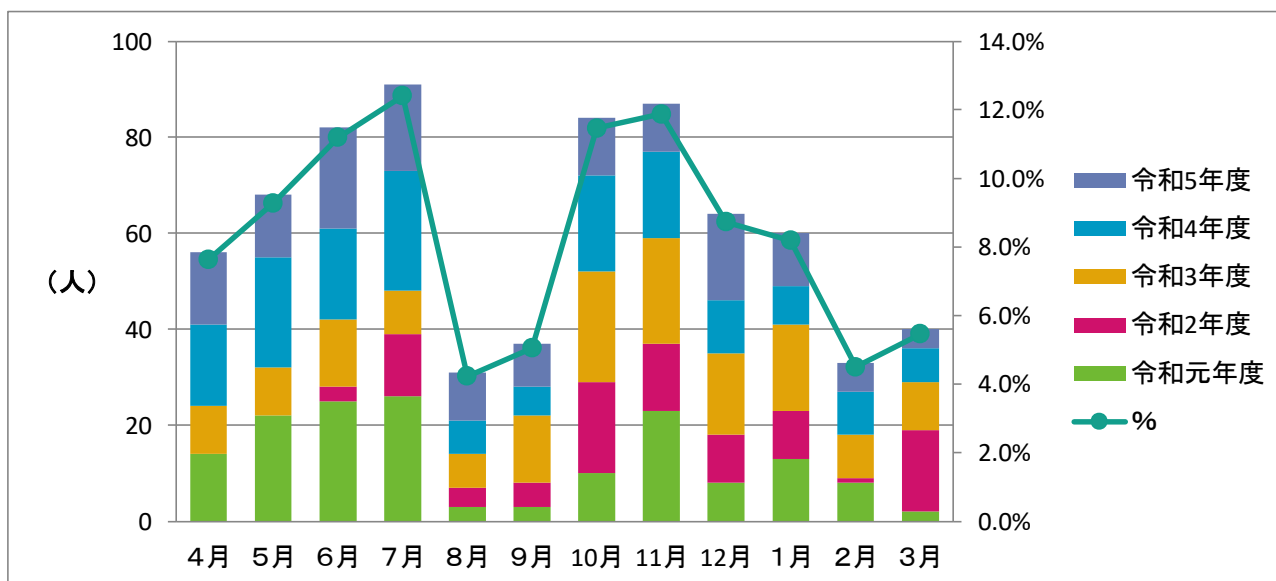
	4月	5月	6月	7月	8月	9月	10月	11月	12月	1月	2月	3月	合計
令和元年度	20	41	37	24	1	3	10	12	11	4	3	3	169
令和2年度			7	24	5	13	21	6	5	5	0	5	91
令和3年度	18	14	19	7	1	9	26	12	10	2	3	3	124
令和4年度	20	18	21	13	1	5	18	8	9	5	2	4	124
令和5年度	21	19	14	9	3	2	8	13	6	8	1	4	108
合計	79	92	98	77	11	32	83	51	41	24	9	19	616
%	12.8%	14.9%	15.9%	12.5%	1.8%	5.2%	13.5%	8.3%	6.7%	3.9%	1.5%	3.1%	100.0%



③ 再診者数

※ / 休診

	4月	5月	6月	7月	8月	9月	10月	11月	12月	1月	2月	3月	合計
令和元年度	14	22	25	26	3	3	10	23	8	13	8	2	157
令和2年度			3	13	4	5	19	14	10	10	1	17	96
令和3年度	10	10	14	9	7	14	23	22	17	18	9	10	163
令和4年度	17	23	19	25	7	6	20	18	11	8	9	7	170
令和5年度	15	13	21	18	10	9	12	10	18	11	6	4	147
合計	56	68	82	91	31	37	84	87	64	60	33	40	733
%	7.6%	9.3%	11.2%	12.4%	4.2%	5.0%	11.5%	11.9%	8.7%	8.2%	4.5%	5.5%	100%



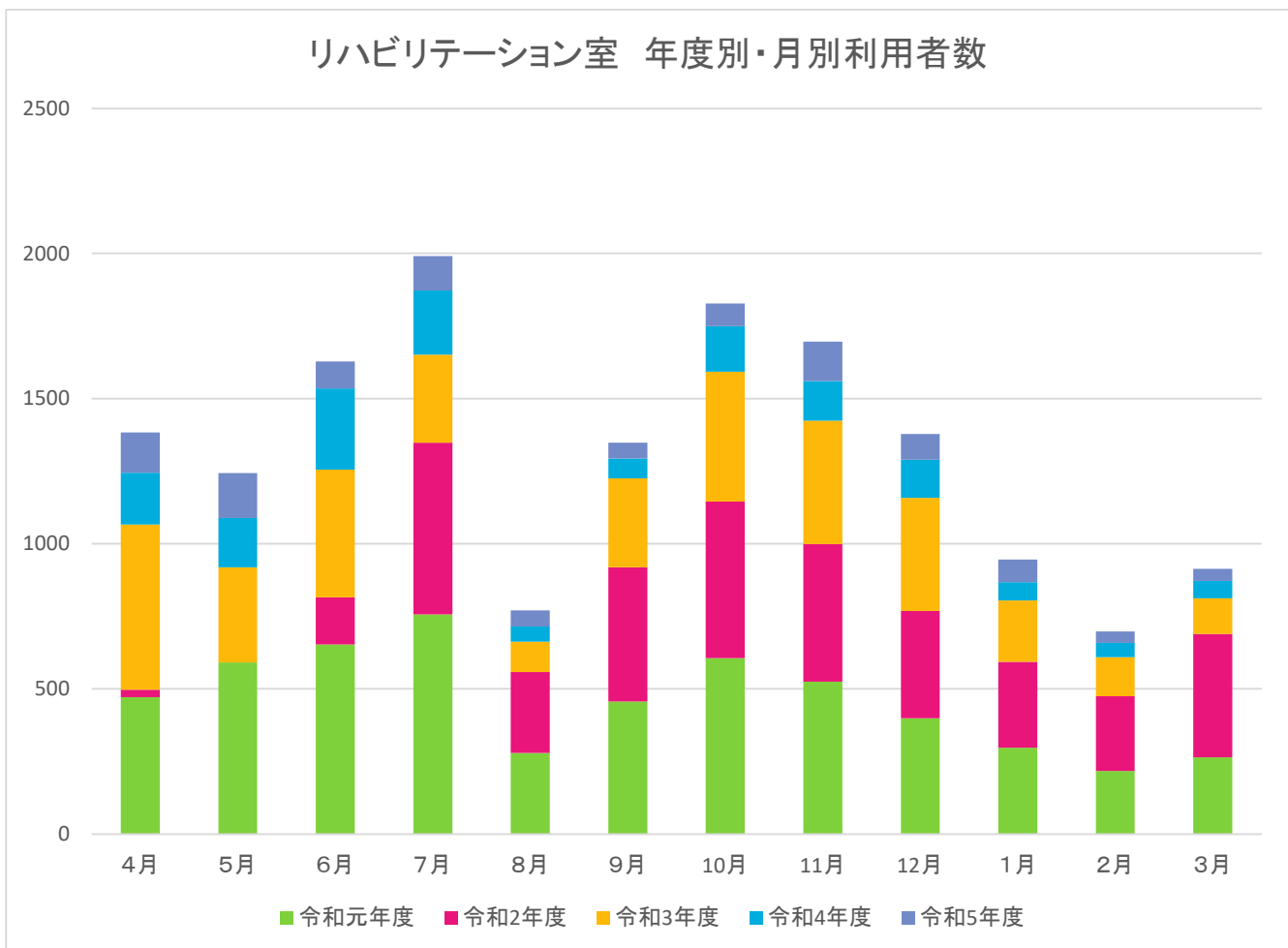


## (2) リハビリテーション室

### 利用者数(月別)

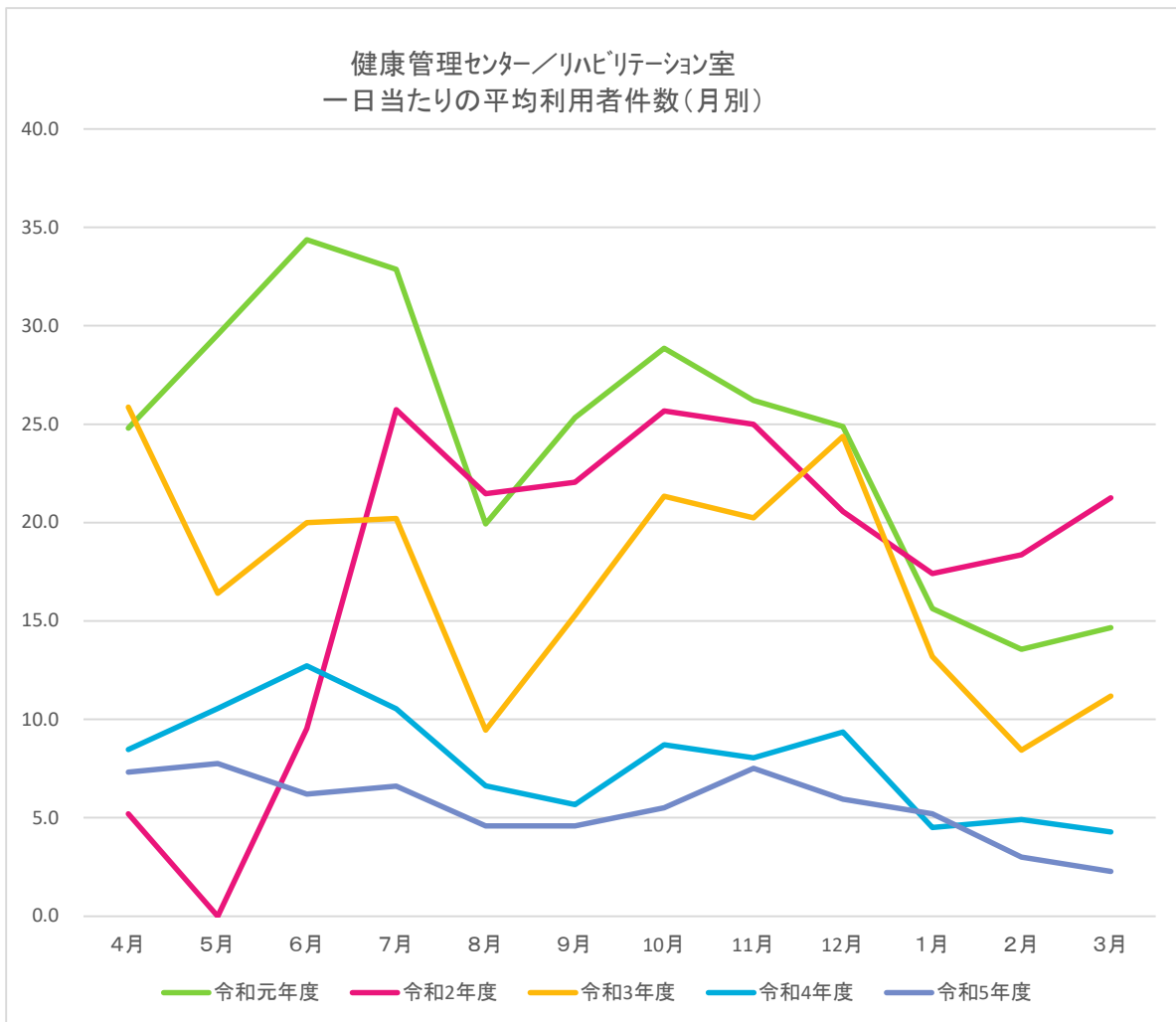
	4月	5月	6月	7月	8月	9月	10月	11月	12月	1月	2月	3月	合計	平均
令和元年度	471	591	653	756	279	456	606	524	398	297	217	264	5512	459
令和2年度	26	0	162	592	279	463	539	475	370	296	257	425	3884	324
令和3年度	569	328	440	303	104	306	448	425	390	211	135	123	3782	315
令和4年度	178	169	280	221	53	68	157	137	131	63	49	60	1566	131
令和5年度	139	155	93	119	55	55	77	135	89	78	39	41	1075	90
合計	1383	1243	1628	1991	770	1348	1827	1696	1378	945	697	913	15819	—
年度計(%)	8.7	7.9	10.3	12.6	4.9	8.5	11.5	10.7	8.7	6.0	4.4	5.8	100.0	—

リハビリテーション室 年度別・月別利用者数



一日当たりの平均利用者件数(月別)

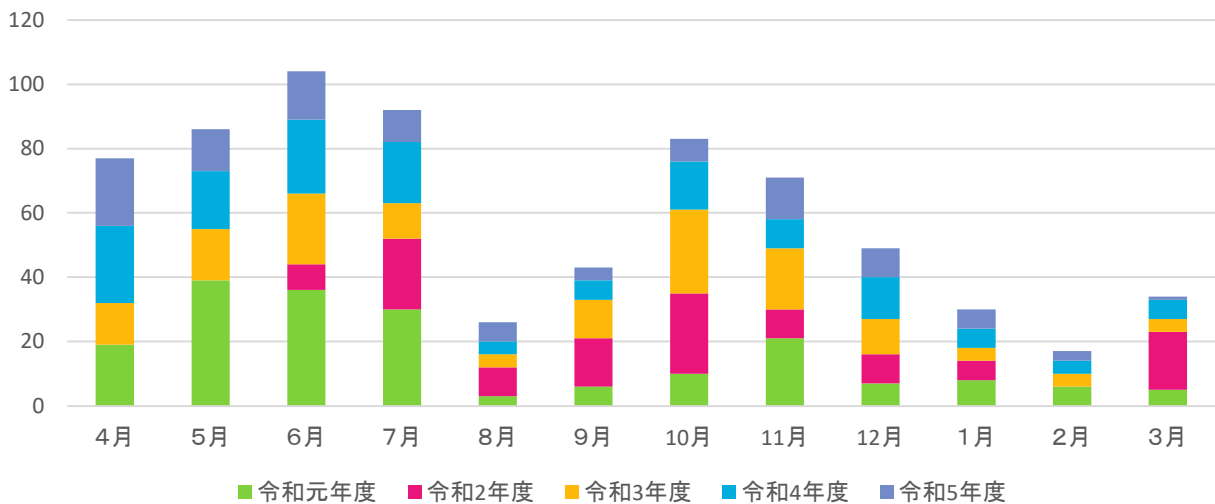
	4月	5月	6月	7月	8月	9月	10月	11月	12月	1月	2月	3月	合計
令和元年度	24.8	29.6	34.4	32.9	19.9	25.3	28.9	26.2	24.9	15.6	13.6	14.7	24.2
令和2年度	5.2	0.0	9.5	25.7	21.5	22.0	25.7	25.0	20.6	17.4	18.4	21.3	17.7
令和3年度	25.9	16.4	20.0	20.2	9.5	15.3	21.3	20.2	24.4	13.2	8.4	11.2	17.2
令和4年度	8.5	10.6	12.7	10.5	6.6	5.7	8.7	8.1	9.4	4.5	4.9	4.3	7.9
令和5年度	7.3	7.8	6.2	6.6	4.6	4.6	5.5	7.5	5.9	5.2	3.0	2.3	5.5



新規利用者数(月別)

新規利用者数	4月	5月	6月	7月	8月	9月	10月	11月	12月	1月	2月	3月	合計
令和元年度	19	39	36	30	3	6	10	21	7	8	6	5	190
令和2年度	0	0	8	22	9	15	25	9	9	6	0	18	121
令和3年度	13	16	22	11	4	12	26	19	11	4	4	4	146
令和4年度	24	18	23	19	4	6	15	9	13	6	4	6	147
令和5年度	21	13	15	10	6	4	7	13	9	6	3	1	108
合計	77	86	104	92	26	43	83	71	49	30	17	34	712
年度計(%)	10.8	12.1	14.6	12.9	3.7	6.0	11.7	10.0	6.9	4.2	2.4	4.8	100.0

リハビリテーション室 年度別・月別新規利用者数

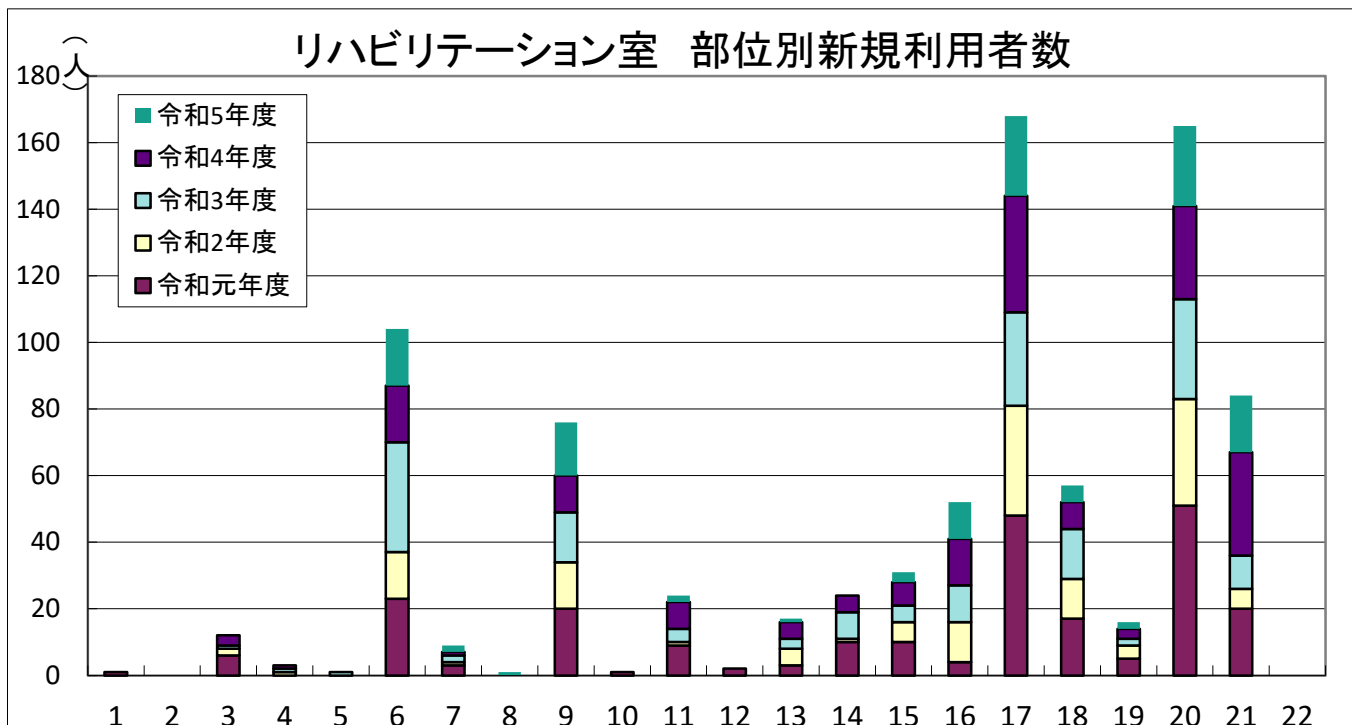


部位・件数	4月	5月	6月	7月	8月	9月	10月	11月	12月	1月	2月	3月	合計
令和元年度	22	48	36	34	5	7	14	35	8	10	9	5	233
令和2年度	0	0	10	26	10	19	30	11	12	8	0	18	144
令和3年度	20	21	25	12	4	13	26	21	12	4	4	7	169
令和4年度	29	22	29	26	5	6	17	11	15	6	4	7	177
令和5年度	25	14	19	10	7	4	8	14	11	9	3	1	125
合計	96	105	119	108	31	49	95	92	58	37	20	38	848

### 部位別新規利用者数

部位	令和元年度	令和2年度	令和3年度	令和4年度	令和5年度	合計
1	1	0	0	0	0	1
2	0	0	0	0	0	0
3	6	2	1	3	0	12
4	0	1	1	1	0	3
5	0	0	1	0	0	1
6	23	14	33	17	17	104
7	3	1	2	1	2	9
8	0	0	0	0	1	1
9	20	14	15	11	16	76
10	1	0	0	0	0	1
11	9	1	4	8	2	24
12	2	0	0	0	0	2
13	3	5	3	5	1	17
14	10	1	8	5	0	24
15	10	6	5	7	3	31
16	4	12	11	14	11	52
17	48	33	28	35	24	168
18	17	12	15	8	5	57
19	5	4	2	3	2	16
20	51	32	30	28	24	165
21	20	6	10	31	17	84
22	0	0	0	0	0	0
合計	233	144	169	177	125	848

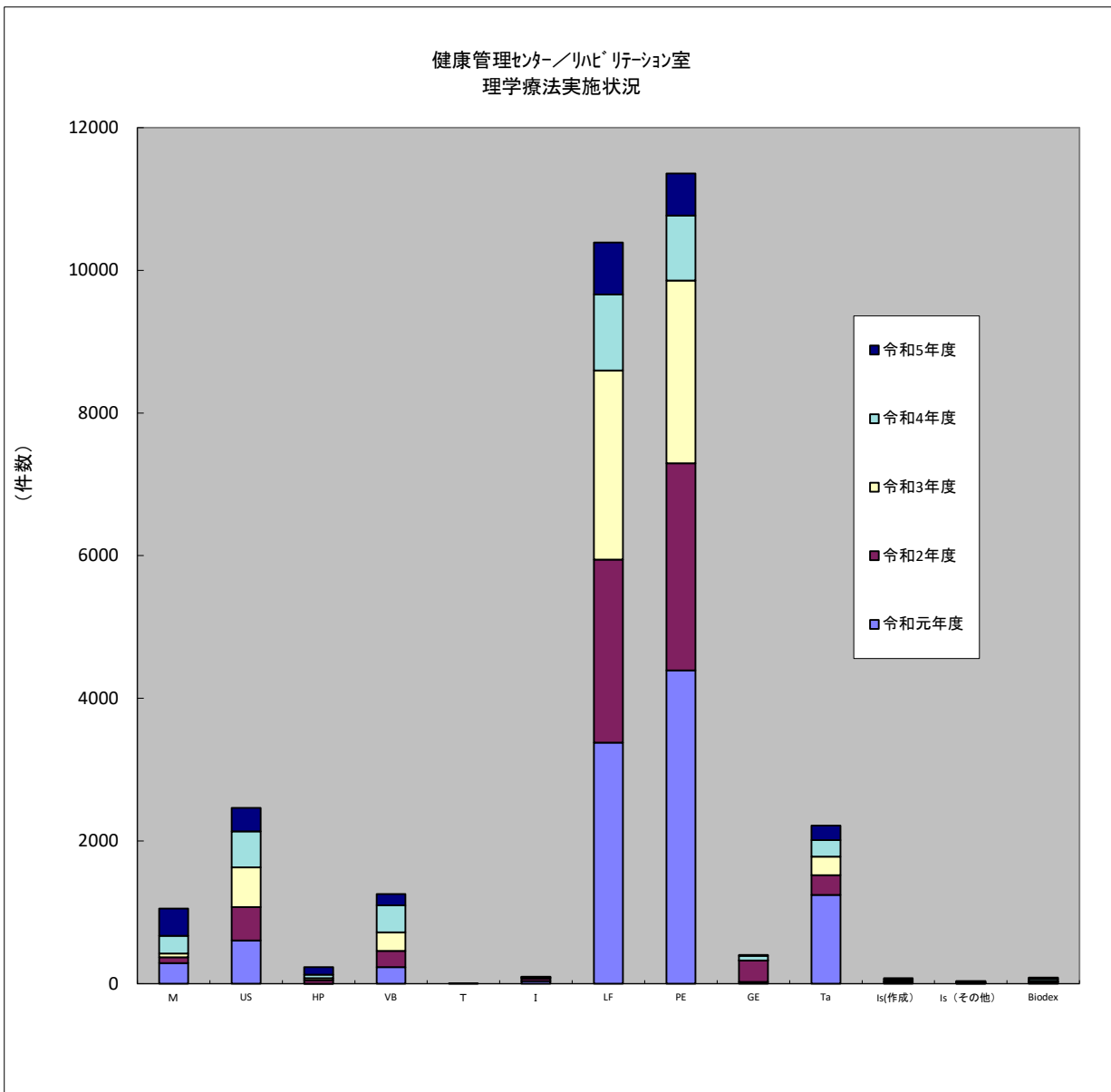
1＝頭部 2＝顔面 3＝頸部 4＝胸部 5＝腹部 6＝腰・背部 7＝骨盤・臀部 8＝鎖骨部  
 9＝肩関節 10＝上腕部 11＝肘関節 12＝前腕部 13＝手関節 14＝手・手指部  
 15＝股関節 16＝大腿部 17＝膝関節 18＝下腿部 19＝アキレス腱部 20＝足関節 21＝足・足指部  
 22＝その他



理学療法実施状況

	M	US	HP	VB	T	I	LF	PE	GE	Ta	Is(作成)	Is(その他)	Biodex
令和元年度	289	605	1	232	0	36	3378	4391	21	1241	15	4	20
令和2年度	80	468	48	227	4	35	2568	2903	302	280	11	9	8
令和3年度	53	558	29	261	0	15	2651	2561	1	258	9	4	5
令和4年度	250	505	48	377	0	6	1068	914	68	231	24	9	32
令和5年度	381	325	104	157	0	4	726	590	10	205	19	7	18
合計	1053	2461	230	1254	4	96	10391	11359	402	2215	78	33	83

\*MT=徒手療法 US=超音波 HP=ホットパック VB=渦流浴 T=牽引 LF=低周波  
PE=患部訓練 GE=患部外訓練 Ta=テーピング Is=足底板 Biodex=筋力測定

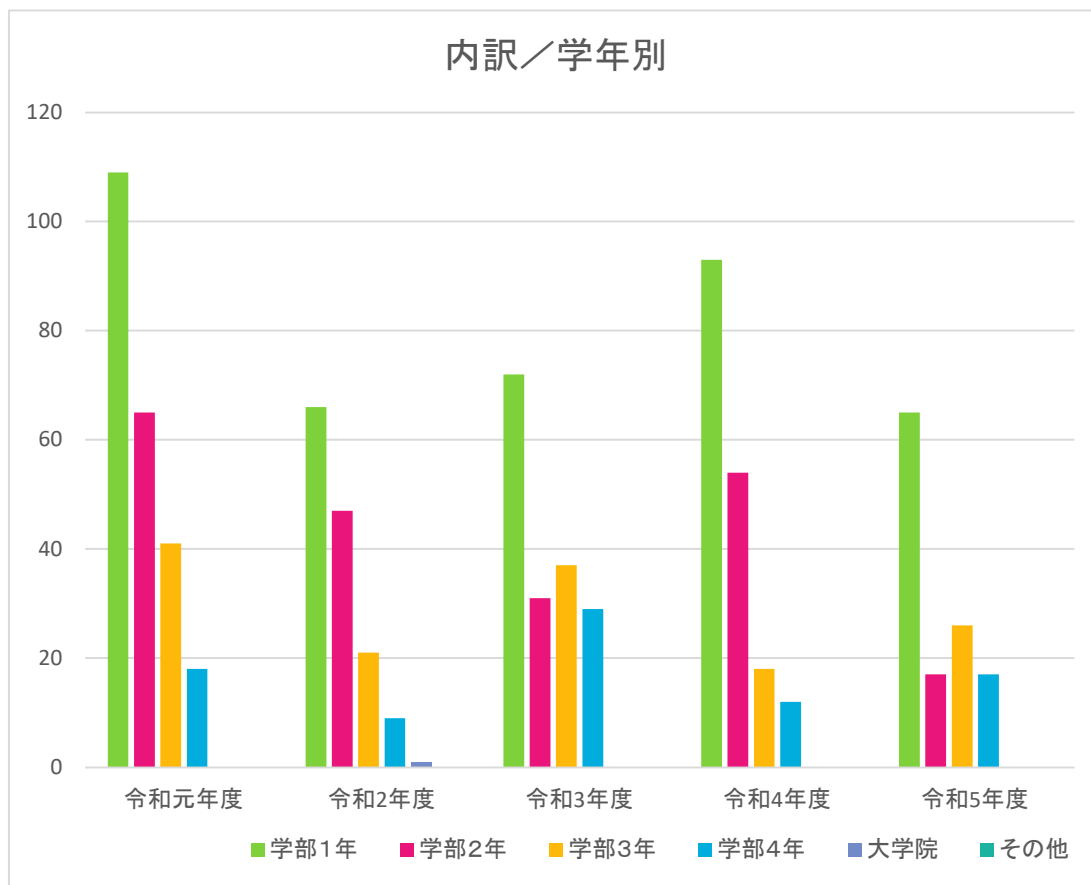


運動部・同好会別内訳

所属内訳	令和元年度	令和2年度	令和3年度	令和4年度	令和5年度	合計
バレーボール部	17	33	16	18	25	109
陸上競技部	14	21	19	28	17	99
舞踊部	18	14	14	15	2	63
新体操部	16	13	10	9	2	50
ハンドボール部	20	6	7	0	8	41
サッカー部	19	7	7	3	4	40
体操競技部	4	12	12	3	5	36
軟式野球部	14	2	4	2	5	27
ラクロス部	20	0	3	2	1	26
バスケットボール部	3	3	8	5	4	23
モダンダンス部	1	4	5	10	2	22
ソフトボール部	9	1	1	6	2	19
ソングリーディング部	7	5	2	2	1	17
チアリーディング部	2	5	2	8	0	17
バドミントン部	4	1	3	5	2	15
剣道部	4	0	3	3	5	15
競技ダンス部	2	2	9	0	0	13
水泳部	3	2	4	1	2	12
フェンシング部	4	0	2	0	4	10
ライフセービング部	6	0	2	0	1	9
なぎなた部	0	0	0	3	5	8
ソフトテニス部	0	0	4	2	0	6
スキー部	2	1	1	0	0	4
弓道部	4	0	0	0	0	4
卓球部	0	0	1	2	0	3
少林寺拳法部	0	0	0	1	0	1
テニス部	0	0	0	0	0	0
スケート部	0	0	0	0	0	0
ダンス・プロデュース研究部	10	2	8	14	11	45
柔道同好会	2	0	2	3	1	8
漕艇同好会	0	0	0	0	0	0
ゴルフ同好会	0	0	0	0	0	0
なし	28	10	20	32	16	106
大学院生・職員	0	0	0	0	0	0
合計	233	144	169	177	125	848

### 学生の所属別学年別新規利用者数

	学部1年	学部2年	学部3年	学部4年	大学院	その他	合計
令和元年度	109	65	41	18	0	0	233
令和2年度	66	47	21	9	1	0	144
令和3年度	72	31	37	29	0	0	169
令和4年度	93	54	18	12	0	0	177
令和5年度	65	17	26	17	0	0	125
合計	405	214	143	85	1	0	848

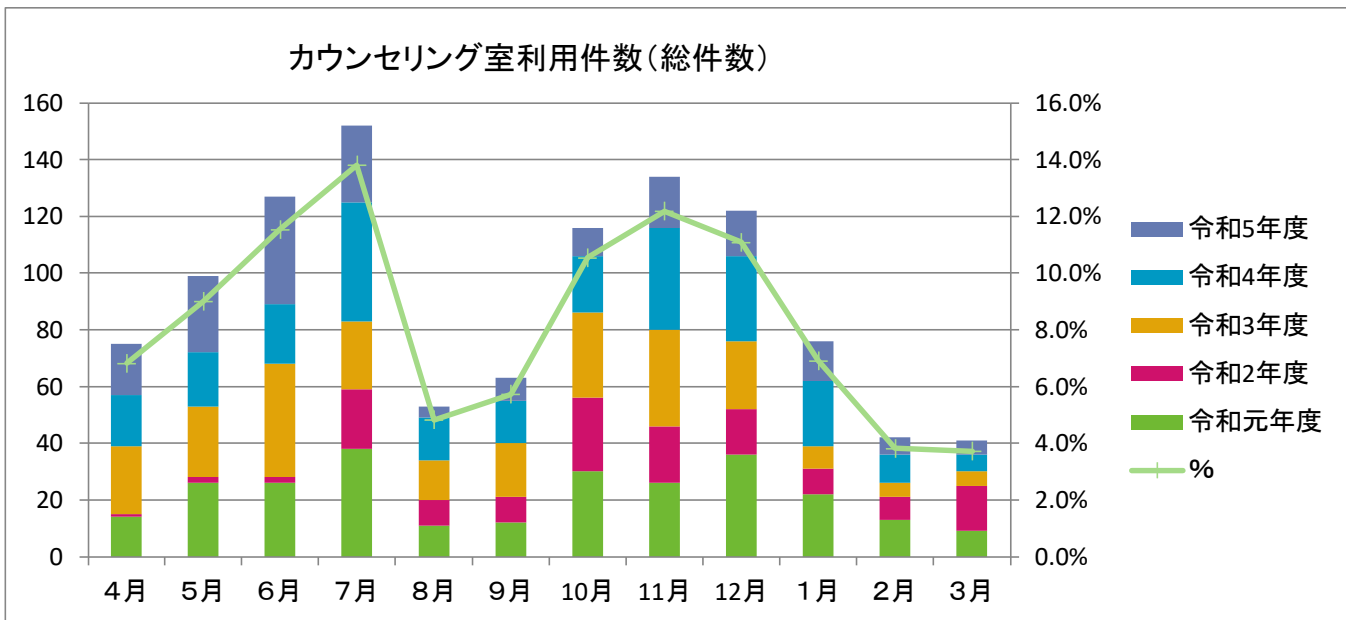


(3) カウンセリング室

カウンセリング室利用件数(年度別・月別 延べ)

表1 総件数

	4月	5月	6月	7月	8月	9月	10月	11月	12月	1月	2月	3月	合計
令和元年度	14	26	26	38	11	12	30	26	36	22	13	9	263
令和2年度	1	2	2	21	9	9	26	20	16	9	8	16	139
令和3年度	24	25	40	24	14	19	30	34	24	8	5	5	252
令和4年度	18	19	21	42	15	15	20	36	30	23	10	6	255
令和5年度	18	27	38	27	4	8	10	18	16	14	6	5	191
合計	75	99	127	152	53	63	116	134	122	76	42	41	1100
%	6.8%	9.0%	11.5%	13.8%	4.8%	5.7%	10.5%	12.2%	11.1%	6.9%	3.8%	3.7%	100%



カウンセリング室利用者数(年度別・月別 実人数)

表2 総件数

	4月	5月	6月	7月	8月	9月	10月	11月	12月	1月	2月	3月	年間実人数	利用者/在籍者%
令和元年度	8	12	11	15	6	7	0	11	19	13	5	5	44	2
令和2年度	1	2	2	9	4	4	10	8	10	5	6	9	28	1.3
令和3年度	11	10	15	11	7	12	15	16	11	7	3	1	47	2.2
令和4年度	12	9	8	16	7	7	12	14	14	12	5	4	47	2.2
令和5年度	11	16	12	10	3	7	6	8	9	6	3	3	37	1.8
合計	43	49	48	61	27	37	43	57	63	43	22	22	203	
%	21.2%	24.1%	23.6%	30.0%	13.3%	18.2%	21.2%	28.1%	31.0%	21.2%	10.8%	10.8%	100%	



表3 相談内容別利用件数(延べ)

	元年度	2年度	3年度	4年度	5年度	合計	%
心理的問題	162	118	169	170	90	709	64.5%
身体的問題	4	0	4	5	13	26	2.4%
部活動	51	7	29	14	45	146	13.3%
学業	0	0	2	3	6	11	1.0%
家族関係	1	7	10	0	12	30	2.7%
進路	4	2	0	3	1	10	0.9%
友人関係	5	0	0	7	1	13	1.2%
恋愛	0	0	0	1	0	1	0.1%
その他	36	5	38	52	23	154	14.0%
合計	263	139	252	255	191	1100	100%

表4 相談内容内訳

心理的問題	摂食障害・気分障害・過呼吸・希死念慮・同性愛傾向・他
身体的問題	持病・怪我・他
部活動	先輩との関係や規則に馴染めない・成績不良・部活を変えたい・他
学業	単位不足・授業を休みがち・授業に関心か持てない・他
家族関係	家族との関係が悪い・他
進路	就職・内定がとれない・他
友人関係	信頼できる友人がいない・友人とのトラブル・他
恋愛	交際相手のDV
その他	経済的困難・精神的援助が必要な家族がいる

※その他:教職員、学生の家族、卒業生

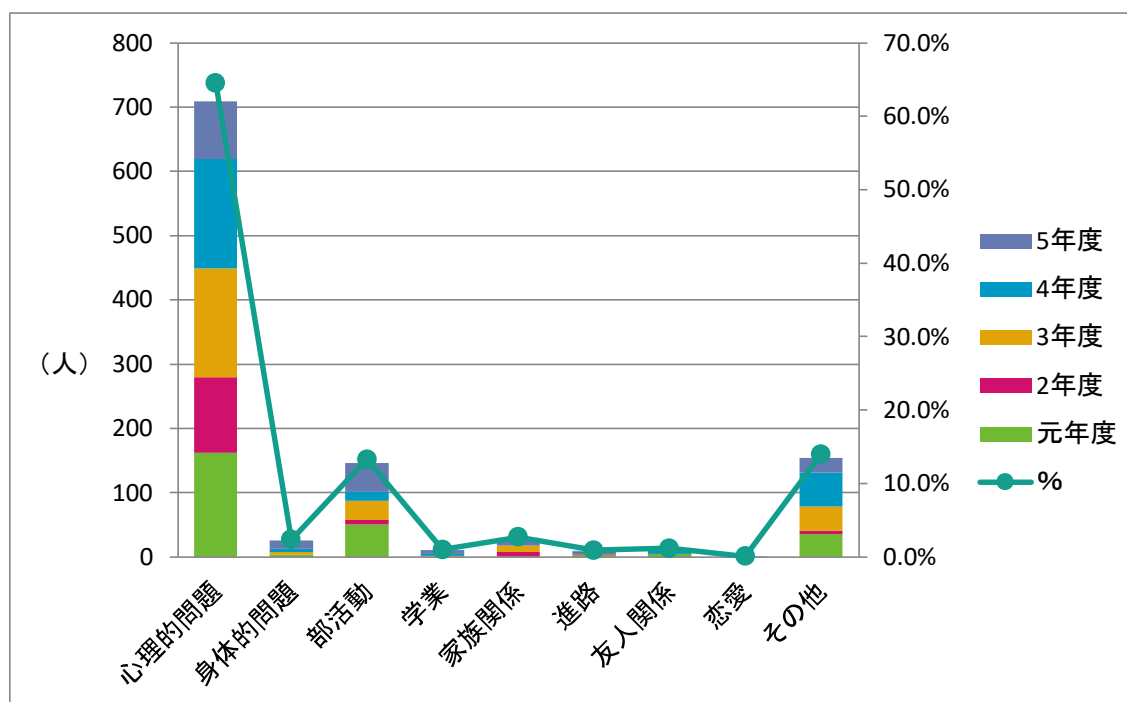
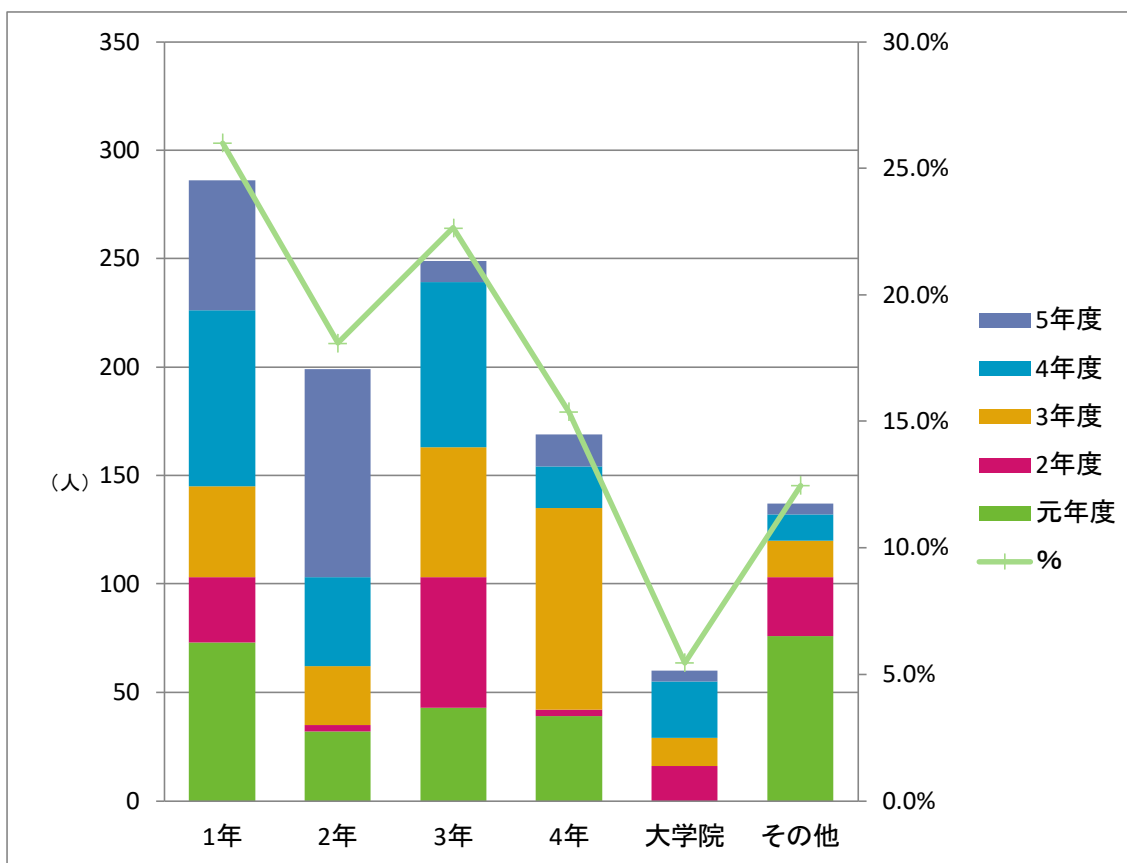


表5 学年別利用件数(延べ)

	元年度	2年度	3年度	4年度	5年度	合計	%
1年	73	30	42	81	60	286	26.0%
2年	32	3	27	41	96	199	18.1%
3年	43	60	60	76	10	249	22.6%
4年	39	3	93	19	15	169	15.4%
大学院	0	16	13	26	5	60	5.5%
その他	76	27	17	12	5	137	12.5%
合計	263	139	252	255	191	1100	100%

※その他:教職員、学生の家族、卒業生



## IV. 関連資料

### 1 関連研究会・会議への参加

#### (1) 健康管理センター看護師

- ・全国大学保健研究集会
- ・関東甲信越保健研究集会

#### (2) リハビリテーション室理学療法士

- ・日本理学療法士協会全国学術研修大会
- ・日本スポーツ理学療法学会
- ・日本臨床スポーツ医学会学術集会
- ・スポーツ選手のためのリハビリテーション研究会
- ・(公社)日本理学療法士協会理事会、2020年東京大会推進委員会
- ・(公社)東京都理学療法士協会スポーツ局会議
- ・(公財)運動器の健康・日本協会主催教育セミナー、学校保健委員会会議
- ・全日本大学バレーボール連盟科学研究委員会会議
- ・日本バレーボール学会理事会会議

### 2 研究および学術的な活動

#### (1) 学術論文

なし

#### (2) 学会発表

なし

#### (3) その他の雑誌等

- ・板倉尚子 「種目別スポーツ障害の評価とリハビリテーション」  
編集主幹／林光俊 南江堂 2022年
- ・板倉尚子 「これで防げる！学校体育・スポーツ事故」  
編集代表／望月浩一郎<sup>他</sup> 2023年

### 3 その他の活動

- ・板倉尚子 第31回オリンピック競技大会(2020/東京)  
選手村総合診療所理学療法サービスコアスタッフ
- ・野々山真樹 第31回オリンピック競技大会(2020/東京)  
野球会場救護スタッフ

担当	業務内容	4月	5月	6月	7月	8月
保健室	学生対応(通年)	体調不良・応急処置・診療希望(内科・整形・婦人科)・カウンセリング案内・診療介助・近隣病院の案内				
	事務作業(通年)	物品請求・出金依頼伝票作成・提出(クリーニング・図書・心電図リース・検査委託/毎月 コピー代/3ヶ月毎 その他、衛生材料、消耗品等)				
		診療カレンダー・非常勤医師出勤簿作成				
		原議書作成・提出 二階堂学園学生等傷害見舞金・学生教育研究災害障害保険(付帯賠償含む)手続き				
	健康診断証明書窓口発行(通年)	自動発行機から発行出来なかった学生の証明書発行				
	待機(赤字 土日祝出勤)		オープンキャンパス	オープンキャンパス	オープンキャンパス	オープンキャンパス ダンスワークセミナー 入試対策イベント
	啓蒙活動	入学式				
		熱中症注意の掲示				
	健康診断(4月6日)	新型コロナウイルス感染症 掲示				
		健康診断			健診3ヶ月後フォロー再検査	診断書未提出者経過ヒアリング
		データ処理			健診の業者との反省会	
		尿検査未提出者後日回収	有所見者医療機関紹介			
		尿・血液再検査通知・実施				
		未受診者対応	未受診者対応		既往歴者ヒアリング 医療機関紹介	
	健康診断(2月3日、5日)	貧血食事指導				
		有所見者診断書未提出者経過ヒアリング				
		健診3ヶ月後フォロー再検査				
救急箱点検補充貸し出し	上級生パフォーマンス	ダンスサテライト	ダンスサテライト showcase夏	ダンスサテライト showcase夏		
学会参加				全国大学保健管理地方(7月27・28日)昭和大学web		
その他	健康ナビ配布(新入生)				授業協力(心電図)7/21	
	AEDバッテリー交換及びAEDパッド交換(設置場所により交換時期は異なる)					
リハビリ室	診療業務					
	待機	入学式				
	その他					
	事務作業	物品請求・出金依頼伝票作成・提出(リハビリ機器リース/毎月 リハビリ消耗品等)				
診察	整形外科(週1~2回)					
	校医(内科)		健康診断・有所見者再検査判定 心電図読影 紹介状作成	精密検査結果確認	健診3ヶ月後フォロー判定	
	内科(週1回)					
婦人科(月1回)						
相談室	カウンセリング(通年)	毎週 月曜日～金曜日:11:00～17:00				

	9月	10月	11月	12月	1月	2月	3月	
保健室	体調不良・応急処置・診療希望(内科・整形・婦人科)・カウンセリング案内・診療介助・近隣病院の案内							
	物品請求・出金依頼伝票作成・提出(クリーニング・図書・心電図リース・検査委託/毎月 コピー代/3ヶ月毎 その他、衛生材料、消耗品等)							
	診療カレンダー・非常勤医師出勤簿作成							
	原議書作成・提出							
	二階堂学園学生等傷害見舞金・学生教育研究災害障害保険(付帯賠償含む)手続き							
	備品・用品・消耗品の照合			補正予算提出 次年度予算見積り 予算立案				
	自動発行機から発行出来なかった学生の証明書発行							
	教務担当からの依頼(実習関係など)							
	入試対策イベント	総合型選抜Ⅰ期	学校推薦型選抜	総合型選抜Ⅱ期 オープンキャンパス		一般選抜	総合型選抜Ⅲ期 オープンキャンパス	教務課依頼(教育実習)
		百周年記念式典 健美祭					卒業式	
	熱中症注意の掲示	インフルエンザ予防掲示					新入生オリエンテーション配布物準備	
						原議・予算立案	準備(業者対応・物品調達・会場作り)	
						健診業者打合せ		受診者名簿作成
								学生への実施案内掲示
					健診業者打合せ	健康診断健実実施 反省会		
			原議・予算立案	受診者名簿作成	準備(業者対応・物品調達・会場作り)	データ処理		
						尿検査未提出者後日回収	有所見者医療機関紹介	
				学生への実施案内掲示		尿・血液再検査通知・実施 貧血食事指導		
						未受診者対応	未受診者対応	
						健診結果作成・郵送		
ダンスサテライト キャンプ実習 救急セット確認と補充		ダンスサテライト 学校推薦型選抜	総合型選抜(Ⅱ期)	卒業講演	一般選抜	showcase冬 救急セット確認と補充		
	全国大学保健管理協会 (10月4・5日)金沢大学							
		健康ナビ申し込み		健康ナビ原稿〆切・校正				
AEDバッテリー交換及びAEDパッド交換(設置場所により交換時期は異なる)								
リハビリ室	診療業務							
	備品・用品・消耗品の照合						卒業式	
	物品請求・出金依頼伝票作成・提出(リハビリ機器リース/毎月 リハビリ消耗品等)							
診察	整形外科(週1~2回)							
	入試健康状況の確認	入試健康状況の確認	入試健康状況の確認	入試健康状況の確認		入試健康状況の確認	入試健康状況の確認	
						健康診断・所見者再検査 判定・心電図読影	健診有所見者診察 紹介状作成	
	内科(週1回)							
	婦人科(月1回)							
相談室	カウンセリング:毎週 月曜日~金曜日:11:00~17:00							

## 健康管理センター職員

令和5年3月 (令和4年度)

センター長 夏井 裕明  
兼健康管理医 倉井 大輔 (非常勤)  
校医 板倉 尚子  
理学療法士 (係長) 前田 真弓  
看護師 椿 真由美  
整形外科医 中川 種史 (非常勤)  
白土 貴史 (非常勤)  
中嶋 耕平 (非常勤)  
武田 秀樹 (非常勤)  
熊本 久大 (非常勤)  
内科医 山本 理子 (非常勤)  
婦人科医 白土 なほ子 (非常勤)  
宮上 景子 (非常勤)  
臨床心理士 上平 京子 (非常勤)  
比良田 寛子 (非常勤)

令和6年3月 (令和5年度)

センター長 夏井 裕明  
兼健康管理医 倉井 大輔 (非常勤)  
校医 板倉 尚子  
理学療法士 (係長) 前田 真弓  
看護師 椿 真由美  
整形外科医 白土 貴史 (非常勤)  
中嶋 耕平 (非常勤)  
筋野 隆 (非常勤)  
武田 秀樹 (非常勤)  
熊本 久大 (非常勤)  
内科医 山本 理子 (非常勤)  
婦人科医 白土 なほ子 (非常勤)  
臨床心理士 上平 京子 (非常勤)  
比良田 寛子 (非常勤)

## 健康管理センター運営委員会

### 令和元年度

夏井 裕明(センター長兼健康管理医) 沢井 史穂(大学院研究科長) 佐々木 万丈(運動科学科長)  
渡部 誠(スポーツ健康学科長) 事務局長 総務課長 学生支援課長  
古泉 佳代 星川 佳広 八木 ありさ 岩淵 多喜子 助友 裕子 永野 康治 諸富 満希子 角田 和也

### 令和2年度

夏井 裕明(センター長兼健康管理医) 沢井 史穂(大学院研究科長) 小海 隆樹(体育学部長)  
宮本 乙女(学生部長) 助友 裕子(健康スポーツ学科長) 事務局長 総務課長 学生支援課長  
古泉 佳代 岩淵 多喜子 永野 康治 角田 和也 沢田 真喜子

### 令和3年度

夏井 裕明(センター長兼健康管理医) 沢井 史穂(大学院研究科長) 小海 隆樹(体育学部長)  
宮本 乙女(学生部長) 助友 裕子(健康スポーツ学科長) 事務局長 総務課長 学生支援課長  
古泉 佳代 岩淵 多喜子 永野 康治 角田 和也 沢田 真喜子

### 令和4年度

夏井 裕明(センター長兼健康管理医) 沢井 史穂(大学院研究科長) 小海 隆樹(体育学部長)  
宮本 乙女(学生部長) 事務局長 総務課長 学生支援課長  
溝口 紀子 岩淵 多喜子 永野 康治 沢田 真喜子

### 令和5年度

夏井 裕明(センター長兼健康管理医) 沢井 史穂(大学院研究科長) 小海 隆樹(体育学部長)  
宮本 乙女(学生部長) 事務局長 総務課長 学生支援課長  
溝口 紀子 岩淵 多喜子 永野 康治 井筒 紫乃

### 令和6年度

夏井 裕明(センター長兼健康管理医) 沢井 史穂(大学院研究科長) 小海 隆樹(体育学部長)  
宮本 乙女(学生部長) 事務局長 総務課長 学生支援課長  
溝口 紀子 岩淵 多喜子 永野 康治 倉盛 美穂子

日本女子体育大学 健康管理センター報告書  
第 6 号

令和 6 年 9 月発行

学校法人 二階堂学園  
日本女子体育大学 健康管理センター

〒157-8565 東京都世田谷区北烏山8-19-1

電話 03-3300-4065 (直)  
Fax 03-3300-4077